



Selskapet
for
Grimstad Bys Vel

Medlemsskrift nr. 30 — 1975.

Utvandrer nummer



Selskapet
for
Grimstad Bys Vel

Medlemsskrift nr. 30 — 1975.

Utvandrernummer

Innholdsfortegnelse

	Side
FORORD	5
MENNESKER I OPPBRUDD	
Av Bjarne Berg	7
LITT OM JORDBRUKSBAGGRUNNEN	
Av Per Assev	10
EMIGRANTER FRA GRIMSTAD 1844—1850	
Av Sigrun og Olav Uldal	15
Innledning	15
Passasjerlister	17
Fra Kristen Stallelands opptegnelser	18
Brev fra Osul Nilsson Enge (Igland)	19
Besøk hjemme	29
Brev fra Peder Kalvehaven	30
Nok en brevskriver	32
En merkelig nordmann i Amerika	33
Nils Guttormsen (Igland)	37
Om andre emigranter fra 1846	40
Ikke alt var fryd og glede	41
En annen emigrantflokk	43
EMIGRANT-KVINNER	
Av Lisen Bergshaven	45
JEGER OG GULLGRAVER	
Av Odd Tobiassen	57
LITT OM EMIGRANTFARTEN TIL AMERIKA	
Av H. Drevdal og Just Storvold	59
GLIMT FRA AMERIKA I 1930-årene	
Av Ø.V.G.	65
FRA GRIMSTAD TIL FLORIDA I 1830-ÅRENE	
KNUD SØRENSEN BIE (1812—1884)	
Av Johan A. Wikander	71
SELSKAPET FOR GRIMSTAD BYS VEL	
Årsberetning fra hovedstyret 1974	86
Regnskap fra hovedstyret 1974	89
Beretning fra skjærgårdskomiteén 1974	90
Regnskap fra skjærgårdskomiteén 1974	93
IBSENHuset OG GRIMSTAD BYMUSEUM	
Årsberetning for 1974	94
Regnskap for 1974	98
ANNONSER	99

Forord

Omkring siste årsskifte ble det kjent for vårt selskap at representanter for Grimstad Bymuseum sammen med andre interesserte gikk med tanker om en spesiell markering av utvandrerjubileet i Grimstad. Det var tanken å arrangere en egen utstilling som kunne vise noe fra utvandrerens livsvilkår like før de drog fra hjemlandet. Likeledes var det ønskelig å få trykket endel av brevene som de første utvandrerne hadde sendt hjem og som finnes oppbevart hos slekten her.

Disse idéene ble ført videre til ønsket om at vi skulle gå inn for å gi ut et eget medlemsskrift hvor det alt vesentlige av stoffet skulle handle om utvandringen fra Norge til Amerika og utvandrerens forhold i sitt nye land. Dessuten skulle vårt selskap støtte opp om det som ellers ble satt ut i livet som lokale tiltak til minne om utvandringen.

Da tanken om å danne vårt Byselskap tok form for mer enn 50 år siden var en av idéene at dette skulle bli et bindeledd mellom Grimstadfolk hjemme og ute. I det oppropet som ble sendt ut juni 1920 hette det blant annet: «Selskapet bør også kunne bli som et Nordmandsforbundet» i det smaa, — et bindeledd mellom hjemmевærende og fraflyttede Grimstadfolk».

Styret finner at det er å støtte opp om de helt grunnleggende idéer bak Byselskapet å sørge for at det blir utgitt et spesielt medlemsskrift som er viet utvandringen fra Grimstad når 150 års jubileet for den første utvandringen fra Norge til Amerika skal markeres i år.

Stoffet som dette medlemsskriftet inneholder vil formodentlig kaste lys over noen av de forholdene som fikk hele familier til å bryte opp fra hjemlige trakter for å gi seg en ukjent fremtid i vold. Beslutningen måtte være tung og vanskelig å ta, men når dette først var gjort så ble den gjennomført med et pågangsmot som avtvinger respekt og beundring.

Vi håper både våre medlemmer og andre som kommer til å lese dette skriftet vil finne stoffet interessant og verdifullt, og vi benyt-

ter anledningen til å takke våre alltid velvillige annonsører som gjør det mulig for oss å få ut et slikt skrift innen en økonomisk forsvarlig ramme.

Grimstad i juli 1975.

SELSKAPET FOR GRIMSTAD BYS VEL

Gunnar Edv. Gundersen,
formann.

Mennesker i oppbrudd

Av Bjarne Berg

Strømmen av utvandrere fra Sørlandet til USA i midten av forrige århundre fikk et bredt tilsig fra Grimstaddistriktet. Det var mennesker som ikke bare hadde latt seg fange av drømmen om et forjettet land, men som med mot og kraft ville satse all sin hverdag for å gjøre denne drømmen til virkelighet.

Bakgrunnen for emigrasjonsbølgen var de økonomisk vanskelige tider her hjemme i 1840-årene, ikke minst i jordbruket. Og de avgjørende impulser til oppbrudd synes å ha kommet fra mange kanter.

En viktig rolle i denne sammenheng spilte Johan Reinert Reiersen, som drev iherdig agitasjon for utvandring til USA, bl. a. gjennom «Christianssandsposten» hvor han var redaktør. I 1843 gjennomtrålet han USA fra Texas opp langs Mississippi og over Ohio til New York og skrev etter reisen en entusiastisk «Veiviser for Norske Emigranter til De forenede nordamerikanske Stater og Texas».

Når det spesielt gjelder den tidlige emigrasjon fra Nedenes fogderi, er det likevel meget som taler for at andre kan ha bidratt mer til å fremme reiselysten enn Reiersen gjorde. Først og fremst må nevnes tre menn av Igland-ætten i Landvik, Åsulv Nielsen Enge, hans bror Anders Nielsen Holte og deres fetter Peder Nielsen Dalholt (Kalvehaven).

I en avhandling om «Sørlandsk emigrasjon på 1800-tallet» skriver Helge Ove Tveiten:

«Åsulv bodde på Enge i Eide og ble valgt til formannskapsmedlem i 1837 med desidert flest stemmer. I 1840 finner vi ham som varaordfører på amtstinget i Nedenes amt. Hans bror Anders var den første i hele amtet som gikk på landbruksskole. Disse to brødrene må sammen med sitt søskenbarn Peder Nilsen Kalvehaven regnes som grunnleggerne av nybyggene ved St. Joseph i Missouri som ble anlagt i 1847. Av korrespondansen går det fram at både Åsulv og Anders var misfornøyde med styre og stell her i landet. De inntok en meget steil holdning til embetsmenn og handelspatrisiat og var på mange måter sosiale opprørere.

Det er helt på det rene at de nybygg som ble anlagt i Missouri og Kansas ble minst like betydningsfulle som dem Reiersen anla i Texas. Dessuten ble settlementene ved St. Joseph og senere i Troy, Doniphan i Kansas, langt mer vellykte fordi jorden var lett å kultivere og klimaet sunnere. Det oppstod således en gnisning mellom Reiersen og Åsulv Enge når det gjaldt spørsmålet om hvor emigrantene skulle gå i land i Amerika. Reiersen ville at folk skulle komme via New Orleans, mens Enge, klok av skade, tilrådte folk å ta båten til New York. Fram til 1851 er det helt klart at det var flere emigranter fra fogderiet som fulgte i Enges spor enn i Reiersens. Når det gjelder holdningen til de viktigste politiske spørsmål som var fremme i tiden, er det derimot vanskelig å se noen forskjell på Enge og Reiersen.

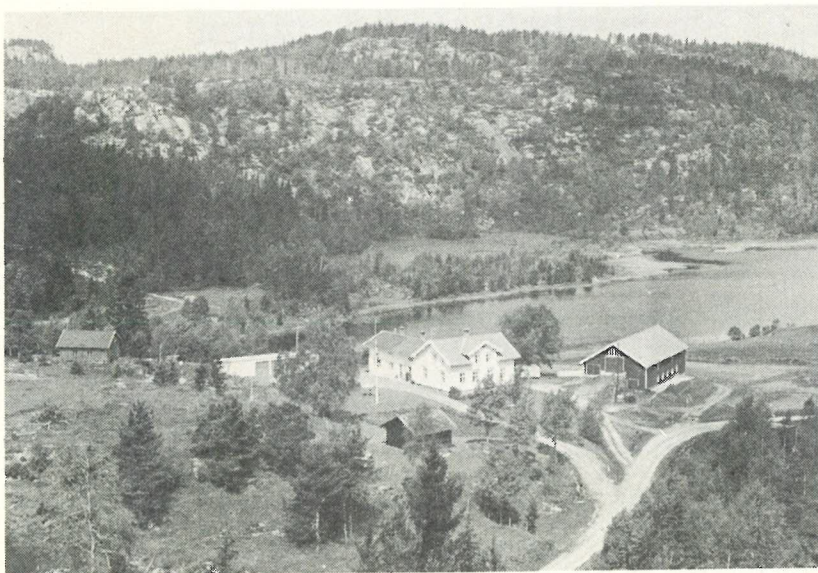
Den holdning som Tveiten peker på, kan skisseres med noen ord av Reiersen i «Norge og Amerika», nr. 7, 1846:

«Vi hylde med vor fulde Sjæl Valgsproget, Sandhed og Ret, og vi troe, at det bør lægges til Grund saavel for et Samfund, som for Individder, vi troe at Befølgnngen heraf vilde være særdeles heldbringende saavel for det offentlige Liv, som for det private, men vi ere ligesaa gjennemtrængte af den sørgelige Erkjendelse, at saare faae Spor findes heraf i vort politiske og offentlige Liv, forsaavidt det skulde gjelde indbyrdes til de forskjellige Samfundsklasser. Vi hylde Grundlovs-Principerne, Lighed og Frihed, men vi ere ligesaa overbeviste om, at udenfor Statsmyndighedens Forhold til Kongemagten: — i vort indbyrdes Liv, i de forskjellige Interessers og Kræfters gjensidige Forhold, — er Begrebet Frihed kun en Chimaire, Ordet Floskel, et Mundspil, der for ethvert følgende Menneske indeholder en skjærende Haan».

Så høyrøstet som her var nok sjelden emigrantenes opposisjon mot samfunnsforholdene i Norge, men sikkert kjente mange av dem en misnøye som forsterket utferdstrangen. Den sosiale uro som bl. a. Thranitterbevegelsen ga uttrykk for, var blitt en politisk kraft av betydning. Det gamle, statiske samfunn var i oppbrudd, og utvandring ble for enkelte den naturlige konsekvens av situasjonen.

Tross alt må man ikke tro at økonomiske og politiske forhold var bestemmende for den store utvandring fra bygdene omkring Grimstad i midten av 1800-årene. Der var også en annen viktig faktor som tilskyndet emigrasjon, og som også Helge Ove Tveiten peker på, nemlig familietilknytning. Dette er påtagelig i Iglandslekten, hvor Åsulv Nielsen Enge, Anders Nielsen Holte og Peder Nielsen Kalvehaven fikk følge til Amerika av et stort antall slektninger. Tveiten skriver:

«I 1846 ble utvandringen fra Nedenes fogderi for en stor del organisert av Åsulv Nielsen Enge. I dette året reiste det hele 92 emigranter fra fogderiet, et foreløpig klimaks for emigra-



Fra Igland i Landvik

sjonsbevegelsen på Agder. Hele 80 personer av disse var fra den vestlige del av fogderiet. Det var særlig mange fra hjembygden til Åsulv Enge, Eide, og de to bygdene hvor han hadde en mengde slektninger, Landvik og Fjære».

De fleste av Igland-folket slo seg ned i Missouri. I 1885 var den overveiende del av norskfødte i Missouri av Iglands-ætt eller folk som var inngiftet i denne familie.

Slik har Igland-ætten kommet til å innta en dominerende plass i Sørlandets utvandrer saga og har med heder vært med og bygget både sitt gamle og sitt nye fedreland.

Litt om jordbruksbakgrunnen

Av Per Assev

I begynnelsen av 1840-årene var Nedenes fogderi (kyst- og de nærmeste skogskommunene innenfor i det nåværende Aust-Agder fylke) blandt de tettest befolkede deler av landet. Overgangen fra naturalhusholdning til pengehusholdning var sannsynligvis kommet lengre her enn i de fleste andre landsdeler — og næringslivet og yrkesfordelingen var stort sett atskillig mer differensiert enn gjennomsnittlig på landsbasis. Siden århundreskiftet hadde det vekslet med både «gode og dårlige tider». Nøytralitetstiden frem til 1807 var økonomiske «gullår», siden kom krigsårene med dyrtid og vansker — og etter 1814 depresjon og økonomisk elendighet både for skipsfart, grubedrift og jernverkene. Heldigvis ble stagnasjonen i skipsbyggingen ikke så langvarig.

For skogbruket betydde dette at det ble vanskelig å få gode priser på avvirkingen. Jordbruk og fedrift var mindre avhengig av konjunkturer, selv om der, særlig i de ytre kyststrøkene, ikke var liten produksjon for salg. Poteten fikk tidlig innpass på Sørlandet og ble en viktig inntektskilde, foruten at den vel nokså sikkert var en viktig faktor for forbedret kosthold.

Perioden viser for hele landet en veldig befolkningsøkning. Fra 1801 til 1845 økte antall innbyggere både i Norge og Nedenes fogderi med 50%. Inntil 1845 er økingen noenlunde jevn i de indre bygder og kystbygdene, men fra da av er det tydelig at de indre bygder med arbeidsplasser, hovedsakelig i jord- og skogbruk ikke kan absorbere den store befolkningsøkningen — og der begynner en utflytting til de utenforliggende strøk og til Amerika.

Stort sett kan en vel si at næringslivet var inne i en positiv utviklingsfase i begynnelsen av 1840-årene, men der var økonomiske tilbakeslag i Europa som tydelig hadde sine ringvirkninger også i Nedenes. Det gjelder særlig årene 1842—45 og 1848—50. Dette gir seg bl.a. tydelig utslag i produksjonen av jern som ifølge amtmandens 5 års-beretning 1846 sank til bare det halve fra året 1842 til 1843. Avsetningsforretninger (eksekusjoner) og utpantninger viser også enkelte markerte toppår som 1842 og 1850. Økingen i antall eiendommer som der ble gitt pant i, og i pantebeløpenes størrelse var også ganske betydelig fra 1841 til 1845.

Med bakgrunn i denne lille oversikten over landsdelens befolkningsmessige og økonomiske stilling i begynnelsen av 1840-årene, skal jeg forsøke å belyse det som var særpreget for den del av Nedenes som i dag er Grimstad kommune, d.v.s. de tidligere kommuner Grimstad, Fjære, Landvik og Eide (Gitmark-gårdene). Innen dette området har vi også tydelig to helt forskjellige områder, nemlig:

- 1) det typiske kyststrøk i Fjære, Grimstad, Eide og en del gårder i Landvik som ligger til sjøen, og
- 2) resten av Landvik som var et utpreget jord- og skogbruksområde med temmelig ensidig næringsliv.

Hele området hadde i 1801 3456 innbyggere, og befolkningsutviklingen kan settes opp slik:

	Antall innbyggere og %-vis øking siste 10 år							
	1835		1845		1855		1865	
Grimstad	623	806	29%	1124	40%	1501	34%	
Fjære	1890	2325	23%	2806	21%	4108	46%	
Landvik	1690	1890	10%	2027	7%	2230	10%	
Eide	640	652	2%	693	6%	736	6%	
tilsammen	4843	5673	17%	6650	17%	8575	29%	

Til sammenligning hadde hele Nedenes fogderi en befolkningsøkning på 10 % fra 1845—55 og på 17 % fra 1855—65.

For å få et inntrykk av forholdene gjengir jeg her:

UDSKRIFT

af Landvig Sogns Formandskabs Forhandlings Protocol i Mødet den 16. Mars 1846.

Ifølge Skrivelse fra Nedenes og Robygdelagets Amt af 31. Januar d.a. til Formandskabet om at afgive Femaarsberetning om Distriktets Økonomiske Tilstand m.m. Saa maa Formandskabet herved afgive den af Amtet forlangte Indberætning.

1. Angaaende Jordbruget som Antages at være noget i Fremadskridende siden forrige Beretning, vorvit Opdyrking af Nyt Land har fundet sted, da antages at være opbrudt af Nyt i Districttet omtrent 300 Maal Jord som er forendeel Opbrudt med Plov men mest med Spade. De Almindelige Sædarter ere Byg, Blandkorn og Potatos, Rug, Havre og Hvede ere mindre Almindeligt. Andre Sædekornarter findes ikke i Districttet Hør og Hamp dørkes vel men langtfra ikke Tilstrækkeligt til Districttets Behov. Haugvæxter dørkes til eget Forbrug, Frugttrær dyrkes paa enkelte Steder men deres Frugter afgiver ubetydeligt til afsætning.

2. Angaaende Fædriften da antages denne at være lidet indbringende formedelst de lave Priser der erholdes for Slagtehandlerne og kuns drives til egen Fornødenhed som Aarsag til de lave Priser

antages at være alt de Kreatur og Kjød som indføres fra Udenrigske Steder og især Sviin.

3. Skovdriften som ogsaa er lidet lønnende formedelst de lave Priser paa Bjelker, Planker Bord og anden Smaalast og som tillige er vanskeligt at erholde Kontanter for i Districgtets nærmeste Byer men nødes til at ombytte det for en stor deel med varer og Saaledes maa der produceres betydeligt for at erholde de fornødne Penge til Skatter og Renter, den eneste Artikkel som kan erholdes Kontant for er Skibs og Baadebyggermaterialier men det er kun enkelte Gaarde som er forsynt med saadan Skov og Kulledriften til Frolands Jernverk er ogsaa lidet lønnende formedelst de lave Priser.

4. Fiskeriet indskrænker sig til eget Forbrug og kuns lidet til det.

5. Grube og Værker findes ingen af i Distrigtet.

6. Fabrik og industrianlæg findes heller ingen af i Distrigtet, men der tilvirkes noget for enhver Familie til eget forbrug.

7. Huusfliden indskrænker sig til Almuens fornødenheder da der findes gode Haandarbeider-Folk af enhver Slag saasom Smede, Snekkere, Skibsmester, Tømmermænd Skomagere Skrædere Glasmestere Blikkenslagere Hjulmagere og Baadebyggere som her findes flere af og som forarbejder noget til Afsætning.

8. Distrigtets Tilstand i Almindelighed med hensyn til Formuesforfatningen maa Formandskabet antage at Distrigtet er gaaet betydeligt tilbage siden forrige Beretning, en Aarsag til Armoden røgtes mellem Mand og Mand at være den høie Sportel baade af Værdslig Gejstlig og Ombudsmand og den betydelige Brændevinsdrik som foraarsages Brændevinet kan erholdes naar det lages i store Quantiteter da hver Pot Brændevin da faaes 11—12 à 13 sk pr Pot saa bliver følgen at flere forener sig om at tage de store Quantitet Derimod naar enkelte Potter tages da koster hver Pot 20 à 24 sk og da kan de erholde dobbelt saa meget naar det tages i store Partier og følgelig bliver det kjøbt og fortært mere og som paafører Armod og tilbagegang saa at endel af Almuen taler meget om at reise til Amerikka og en stor deel belaver sig paa at vandre ud i dette Aar til Amirka for at vente bedre Kaar.

9. Bygdemagasiner findes ingen af i Distrigtet.

10. Veier ere ingen i de sidste fem Aar fra nyt oparbeidet men kuns vedligeholdt de gamle, men distrigtet tiltrænger nødvendig nogle Skysser nye Bygdeveie nemlig fra Postveien til Sønlevandet som antages at være en ottendedeel Miil og ligeledes fra Postveien til Rædal som antages at være en fjerdedeel Miil for lettere at kunne føre sine Produkter til Byen ligeledes for at lætte de besværlige Kirke og Tingreiser.

Udskriftens rigtighed bevidnes af Thomas Pedersen Hardeberg, ordfører.

Innberetningene fra Fjære og Eide gir i store trekk det samme inntrykk. Men det er kanskje riktig også å sitere punkt 8 i Eides

rapport — for når det gjelder dette punkt er det tydelig at den subjektive vurdering har variert i de forskjellige deler av distriktet.

UDSKRIFT

af Eide Formandskabs Møde Aar 1846 den 28. Februar i Ordføren Kirkesanger N. Nielsens Huus paa Gaarden Enge.

ad 8. Districtets tilstand i Almindelighed kan antages at staa omtrent i det middelmaadige, det kan langt fra ikke henregnes til de velstaaende Bygder, men imidlertid erlægge dog Indvaanerne temmelig prompte deres Skatter og Afgifter saa at Udpantinger, Excecutioner etc. her ikke ere meget hyppige men Næringskildene der i Hovedsagen indskrænke sig til Agerbrug i Forening med Fædrift samt Søefart ere desværre ikke meget indbringende og en Foranstaltning fra det Offentliges Side der kunde give Jordbruget et raskere Sving vilde vistnok være saare ønskelig. Den fornødne Driftscapital der er saa nødvendig for enhver Næringsgren og ikke minst for Agerbruget, mangler desværre de fleste. Enkelte have endog fundet Forholdene saa trykkende at de have besluttet at udvandre til America og har Een af disse solgt sin Eiendom i den Hensigt. Formuen antages dog i de sidste 5 Aar heller at have gaaet frem end tilbage. Folket er ikke meget forfalden til Brændevinsdrik dog er endnu intet Maadeholdsselskab oprettet. Nogen almen oplysning kan ikke siges at være herskende, dog gives her Adskillige der beskæftige sig med Læsning og synes disses Tal lidt efter lidt at forøges. Angaaende Tjenestefolk, Dagarbeidere og disses Lønning gjelder det samme nu som ved sidste Indberetning.

Op av Innberetningen fra Fjære går det frem at den årlige lønn for en Tjenestekarl varierer mellom 20 og 30 Spesiedaler og for en Tjenestpige mellom 8 og 10 Spesiedaler «uden Kleder». Gjeterdrenge får i alminnelighet «blot kleder» for sommeren.

Jeg tror disse beretningene gir et ganske godt bilde av hvor små muligheter bøndene hadde. Det virker som om der er lite rom for nytenking — alt er låst fast i et gammelt mønster. Riktignok foregår der en viss nydyrking — men på langt nær nok til å gi næringsgrunnlag for de stadig større barnekullene som levde opp på gårdene. Det innviklede system med teigblanding på nesten alle gårdene gjorde det også vanskelig å drive bedre. Riktignok var det kommet en lov om utskifting allerede i 1821, men arbeidet gikk svært tregt. Eksempelvis kan nevnes at i perioden 1840—45 ble der i Fjære utskiftet 24 bruk, i Landvik 39 og i Eide 2.

De dyktigste har sikkert vært oppmerksom på at der trengtes både kapital og nye driftsformer og noen har søkt ut for å lære. Anders Nilsen Igland var antagelig den første jordbruksskoleelev fra distriktet. Han gikk på Sverdrups landbruksskole på Rise ved Tønsberg som 23-åring i 1832. Har han kanskje allerede på skolen fått impulser som gjør at han ser større muligheter i et annet land?

Han er iallfall blandt de første fra distriktet som reiser til Amerika.

Et nytt trekk i dette noe triste bilde av landbruket kommer i 1846, første gang potettørråten opptrer i Nedenes. Denne plantesykdommen som fikk så katastrofale følger for bondebefolkningen i Irland, kan sikkert også her ha gjort sitt til at emigrasjonen tok fart.

Jeg tror imidlertid ikke at det først og fremst var de som var aller dårligst stilt som reise til Amerika i denne første utvandringssbølgen. De som dro var derimot i første rekke yngre sønner på gårdene, og de var innstilt på å drive som selvstendige jordbrukere. I flere tilfeller hadde de allerede etablert seg på andre gårder, men de fant forholdene lite tilfredsstillende her. Jeg tror man må kunne si at mange av dem var forholdsvis rike både på psykiske og økonomiske ressurser. Slektskaps- og vennskapsbånd må også ha hatt svært mye å si for denne tidlige utvandringen fra Grimstaddistriktet. Ialt reiste 303 personer herfra i årene 1843—60, forholdsvis flere fra Landvik enn fra Fjære og Eide. Vel halvdelen hørte til eller var inngiftet i Igland-slekten. De aller fleste av disse slo seg ned i Missouri — og samholdet dem imellom har sikkert vært til stor hjelp i årene som kom.

Emigranter fra Grimstad 1844–1850

Av Sigrun og Olav Uldal

Den første emigrasjon i Nedenes Amt og Råbyggelaget fant sted i 1839 fra Setesdal.

I 1841 reiste enken Ragnhild Gundersdatter fra Langsæv i Barbu. I 1844 drog de seks første fra Landvik, i 1845 drog fem fra Landvik og en fra Fjære.

1846 ble det store emigrantåret. Da reiste 15 fra Fjære, 24 fra Landvik og 16 fra Eide. 1847 drog bare en fra Fjære, 1848 15 fra Landvik og en fra Eide, 1849 29 fra Fjære, 39 fra Landvik og fire fra Eide, 1850 var det hele 31 personer fra Fjære, 11 fra Landvik og 8 fra Eide.

Emigrasjonsbåten i 1846 het Grethe Lovise og i 1850 Nordpolen, begge hjemmehørende i Grimstad.

Det er passasjerene på disse to båtene vi her har samlet brever og levnetsbeskrivelse av. Det er vesentlig bygget på materiale utlånt av fabrikkeier Per Igland, Landvik, som gjennom mange år har samlet stoff om de av sine slektninger som emigrerte på denne tiden. Emigrantene holdt jevnlig kontakt med slekten i Landvik. Brevene som kom til stortingsmann Nils Igland ble tatt godt vare på. Ut fra disse brevene og Kristen Stallelands optegnelser ca. 1927 og delvis også av Iglandslekten i Amerikas nedskrevne overleveringer, har vi forsøkt å lage denne fremstilling.

I Vestlandske Tidende tirsdag 22. september 1846 finner vi:

«Idag avseilede herfra skonnert GRETHE LOVISE, kaptein Pedersen, til Havre de Grace med 80 emigranter for Nord America, der under violinspill, Hurrarop og salutt sagde deres fodeland et farvel».

I Grimstad Bys historie s. 274 finner vi at skonnerten Grethe Lovise er 8 år gammel, kapteinen er A. P. Pedersen. Mannskapet er 1 styrmann, 2 mannskap og en dreng, altså 4 manns besetning foruten kapteinen.

Den lyder på 28½ Com. Læster og hovedreder er Mogens I. Dahl. Med på båten var 25 menn, 10 kvinner og 38 barn, nesten alle fra Eide, Landvik eller Fjære og de fleste nære slektninger.

Videre finner en fra deres optegnelser at Peder Dalholt Kalvehaven og andre spanderte oppussing på kirken i Landvik for de